

# CCTR-630 GPS 手表定位器使用说明--v1

欢迎使用 CCTR-630 GPS 手表定位器，本产品适合老人、儿童、宠物等的跟踪定位，内置可充电聚合物电池（440mAH），无需安装，直接戴在手上、放置于身上或系于宠物身上即可，该产品集成了 GSM 和 GPS 模块，使用 GPS 获得经纬度位置信息或 LBS 基站定位信息（无 GPS 信号时转用 LBS 基站定位）并利用 GSM 网络把位置传到网络服务器上，客户在任何时候任何地点可用手机或电脑上网、App、微信等查询位置、回放轨迹，也可发短信触发定位器短信回传现在的位置。也可以启动进或出电子围栏报警，紧急情况可短信修改上传间隔进行实时定位追踪，本定位器工作模式可以用短信控制，无需设置即可工作，待机时间长（待机可达一周（7 天）左右（工作模式 4），5 分钟间隔回报 GPS 可达 1-2 天（工作模式 2）5 分钟间隔回报 LBS 可达 3-4 天（工作模式 3））。本产品设计小巧，使用简单方便，主要适用于老人、儿童、宠物等个人的追踪定位。

访问我公司提供的定位平台网站 ([www.999gps.net](http://www.999gps.net)，详细说明请参考附带的平台说明书)，点击“平台登陆”，输入用户名和密码，点击“登陆”尽可进入定位平台，可显示当前位置、回放轨迹等等，无需下载安装软件。

设备出厂后，通电自动激活开通服务，平台登陆的用户名和密码均为设备 ID 号的七位（如设备背面的 ID 或 ID 号为 1456301688，则默认的平台登陆用户名为：6301688，密码也为 6301688），用户登陆后可自行修改密码，如要修改登录名需要联系销售商或本公司，电脑登陆平台后，在右上角可看到服务期限，或者点击设备名，再点击弹出的“更多”及“设备”，在设备信息窗口中可看到“到期时间”为平台服务期限。（免终身服务费设备的服务期限是 11 年，请登陆后确认自己的服务期限，如果与购买时承诺的不相符，请联系您购买时的销售商）。

定位平台提供电脑网页版、手机网页版、手机 App 客户端、短信、微信、Wap 等多种查询定位方式。苹果/安卓手机 App 定位、微信定位、Wap 手机访问定位等使用的用户名与密码与平台登陆相同。

本产品可同时管理多个定位器，使用一个账号登陆服务平台，可看到多个定位器的信息并可以对所有定位器进行监控和操作管理（提供定位设备的 ID 号及使用的用户名，由公司或代理商账号移动设备即可）。

本设备只需自行缴纳 SIM 卡费用即可使用，免终身平台服务费，通电自动激活即可使用。上传轨迹时推荐订购数据套餐节省费用（订购 5 元 30M/月数据流量套餐即够用）

扫描以下二维码即可下载或者在线阅读本说明书本，或者在电脑上输入以下链接，也可下载本设备的最新版说明书。

Word 版: <http://www.999gps.org/cn/CCTR-630-GPSTracker-cn-V1.doc>

Pdf 版: <http://www.999gps.org/cn/CCTR-630-GPSTracker-cn-V1.pdf>



[说明书 Word 版下载二维码](#)



[说明书 Pdf 版下载二维码](#)

## 一、产品图：

CCTR-630 主机一台、Mini USB 充电线一条、使用说明书一份(CD 或印刷版)、家用 AC 交流充电器（选配件）一个，防水布袋及胶带（选购件，配合宠物项圈使用）。



GPS 手表定位器



Mini USB 充电线



家用交流充电器（选配件）

## 二、产品特点：

- 便携设计，即开即用，无需安装；
- 可充电电池，纯待机可达 7 天左右；
- 监听、SOS、电子围栏报警；
- 使用简单，打短信即可定位，打电话即可监听；
- 启动上传位置可用 App、微信、网页查询位置及轨迹；
- 在无 GPS 信号区域（地下室等）可用基站定位；
- GSM 850/900/1800/1900 四频模块，全球通用；
- 系统根据插入的 SIM 卡自动配置 APN；
- 低电压自动报警功能；

## 三、手表显示状态指示：

图形	说明
○	表示 GPS 模块已打开，但未定位（若该位置无任何显示则表示 GPS 模块未打开）
⊙	表示 GPS 模块已打开，且已定位（若该位置无任何显示则表示 GPS 模块未打开）
▬▬▬	表示 GSM 信号强度，分为 0, 1、2、3、4 级。
✕	表示未插卡。
🔋	表示电池电量，分为 1, 2, 3 等级。
🔋↑	表示开机充电状态。
🔋↓	表示关机充电状态。
🔋100%	表示关机充满电状态。
SOS	表示 sos 拨号状态。

**注意：**以下说明中的双引号“”仅仅是为了标出短信或命令的内容，短信命令或内容中并不包含“”，数字和符号均为英文状态标点符号（不接受全角的中文标点符号，即不接受中文输入状态输入的字母和符号），所有操作必须首先绑定电话号码（为了保护个人隐私请更改默认密码），如无回复说明指令或密码不正确，指令操作正确时会回复相应的命令成功或失败。

## 四、安装说明

### 4.1、开机 / 关机

开机：在关机状态，长按侧面 ON/OFF 按键 5 秒左右，松开按键，LED 显示屏亮并显示“WELCOME”，定位器开机，开始搜索 GSM 网络信号和 GPS 信号，无需任何其它操作，GPS 手表定位后，显示的时间会根据 GPS 定位的结果自动校正（需要设置时区才能显示本地时间，不然显示时间为世界标准时），定位器正常工作。

关机：在开机状态下，长按侧面 ON/OFF 按键 5 秒左右，GPS 手表会显示“Bye Bye”，松开按键，GPS 手表定位器会进入关机状态。

**4.2、安装 SIM 卡（小卡）：**定位器需要插入一张 GSM 电话卡，（推荐使用中国移动的神州行卡，一般定位需消耗数据流量，文字描述位置定位和基站定位也会消耗数据流量（每次几 K），推荐开通 5 元包 30M 的 GPRS 流量套餐）。首先用手指甲把手表后盖打开（后盖有一个角上有指甲位缺口），拉出电池即可看到 SIM 卡座，用手指把 SIM 卡座向 OPEN 方向推，听到“咔嚓”一声后，SIM 卡金属盖即可掀开，把 SIM 卡按正确方向放进卡座内（注意 SIM 卡金属接触点的位置，不要放反），然后将卡座金属盖放下压住 SIM 卡然后往“LOCK”方向推，听到“咔嚓”一声后 SIM 卡座既已固定好。注意 SIM 卡不要防反，金属盖要完全卡住。



**注意：**本 GPS 手表使用小 SIM 卡（Micro 小卡，用标准 SIM 卡裁切即可得，不是 iPhone5/6 用的 Nano 卡），请使用 GSM 网络 SIM 卡，支持 GSM 网络的 3G 卡或 4G 卡可以使用，如联通和移动的 3G 卡和 4G 卡。终端 SIM 卡需要开通 GPRS 功能（目前国内 SIM 卡默认开通 GPRS，国外卡一般需要发短信手动开通 GPRS）；如果需要短信和监听，终端 SIM 卡需要开通来电显示。

#### 4.3、安装使用

此定位器无需安装，戴在手上或者放置于包内开机即可工作，使用简单。如果出于防盗的要求一般放置于隐蔽的地方，如书包或者衣服的夹层内等地方。

#### 4.4、电池充电

本设备充电电压为 DC 直流 4.5-5.5V，可使用一般的手机充电器或 PC 机的 USB 插座进行充电，电压过低无法充满，电压过高会损害内部电路，请使用本机配备的 USB 充电线，用 USB 线把 GPS 手表和电脑的 USB、家用充电器连接在一起即可开始充电，充电器的 LED 灯会由红色变回绿色时，电池充满，充电时间约需 1-2 个小时，充满后按手表的按键，电池指示符号会显示满格。

#### 4.5 电池低压报警：

当电池电压低于 10%时，GPS 手表会给主绑定号码发送提示短信。之后，还可以再使用几个小时（视不同使用情况及网络状况），电池被耗尽后系统会自动关机。

#### 4.6、恢复出厂设置：

当定位器的设置参数设置混乱时也可能导致工作不正常，可以发短信指令把定位器的设置恢复到出厂设置状态。送短信指令“factory#”到定位器号码。指令和密码正确后，定位器会回复“恢复出厂设置”，然后定位器会清楚出厂后所有修改的参数设置，把参数恢复到出厂的状态，并重启定位器。

#### 4.7、GPS & GSM 天线：

本设备使用高灵敏度内置 GSM 和 GPS 天线，一般在室外或和汽车内均可正常接收信号，但是请尽量远离大面积的金属车体，如果无法定位或无法接通电话时请尝试换个地方试试。

#### 4.8、使用环境：

本设备工作温度为-20℃ to 60℃，超过此范围后设备的参数和灵敏度将会降低，如灵敏度降低、电池容量

下降等等，绝对使用温度和存储温度可达-40℃ to +80℃。

## 五、简单使用步骤：

- 5.1 购买安装 GSM 网络 SIM 电话卡，订购 GPRS 数据套餐（30M），请参考 4.2 说明。
- 5.2 一直接住 ON/OFF 键开机，参考 4.1 说明，如不能开机请先充电。
- 5.3 按一下 ON/OFF 键或 SOS 键（不能长按）手表即可显示，看工作是否正常，请参考三的说明。
- 5.4 参考 6.1 绑定电话号码。
- 5.5 参考 6.3 和 6.4 使用绑定的手机号码发送短信“123#”或“url#”给手表，手表会回复位置文字描述或者地图网址链接。
- 5.6 参考 6.2 使用绑定的手机号码发送短信“lang, 1, zone, 8#”给手表，改变手表显示的时间为北京时间和并设为中文状态。
- 5.7 参考 6.11 使用绑定的手机号码发送短信可改变工作模式适合不同的场合定位要求。
- 5.8 参考七可登陆网站定位、使用 App 和微信定位。

## 六、定位设置及操作：

### 6.1 绑定电话号码：

所有的命令操作必须添加绑定电话号码才可以操作，非绑定电话号码不能进行短信操作和监听，可绑定两个电话号码（绑定主电话号码和绑定副电话号码）及三个 SOS 号码，三个 SOS 号码可以进行短信操作。主绑定号码作为报警发生时发送报警信息和拨打报警电话的号码，副绑定号码仅仅是可以发送短信操作定位器，不作为报警的接收电话，SOS 号码为 SOS 键按下时发送紧急求救的号码。没有绑定电话和 SOS 电话不能报警。

在国外或者与手机使用不同的网络 SIM 卡时，设定绑定号码和 SOS 号码时建议在电话号码前加上国家和地区区号，如中国的手机号前加上“+86”。

发送短信“pw, 123456, center, +8613912345678#”到定位器号码。其中“123456”为定位器密码；“+8613912345678”为要绑定的电话号码，成功会有短信回复“中心号码设置成功！”；设置新的绑定电话号码会覆盖原来位置旧的绑定电话号码。

发送短信“pw, 123456, slave, +8613812345678#”到定位器号码。其中“123456”为定位器密码；“+8613812345678”为要绑定的副电话号码，成功会有短信回复“副中心号码设置成功！”；设置新的副中心电话号码会覆盖原来位置旧的副中心电话号码。

发送短信“pw, 123456, center, d#”或“pw, 123456, slave, d#”到定位器号码。其中“123456”为定位器密码；此命令会删除主绑定号码或副绑定号码。

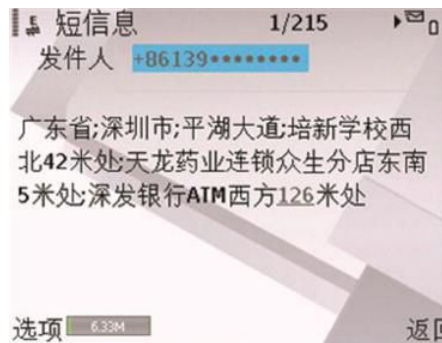
### 6.2 设定 GPS 手表的语言和本地时间时区：

使用绑定电话号码发送短信“lang, 1, zone, z#”到定位器号码。其中“1”为中文（0 为英文），“z”为本地时区，如北京为东八区，则“z”为 8，如果是西经需要在前面加“-”号，如纽约为西五区，则“z”应为“-5”。GPS 手表的时间是由 GPS 自动校准的，所以其时间为世界标准时，设置时区成功后手表显示的时间会转为本地时间，按一下 SOS 或 ON/OFF 键手表会显示 5 秒钟当前时间。



### 6.3 发短信触发短信文字定位:

使用绑定电话号码发送短信“123#”或“where#”到定位器号码。发送成功后，定位器立即开始定位，在约 10-30 秒后会将位置的文字描述短信发送到操作的手机上。



如果设备无法上网获取位置的文字描述，则自动转为回复如下 6.4 的地图链接短信。

### 6.4 发短信触发短信地图定位:

使用绑定电话号码发送短信“url#”到定位器号码。

发送成功后，定位器立即开始定位，在约 30 秒后会将地图链接地址发送到操作的手机上；点击这个链接上网，当前在地图上的位置即可在手机上直接显示出来。

中文版回复链接的例子如下:

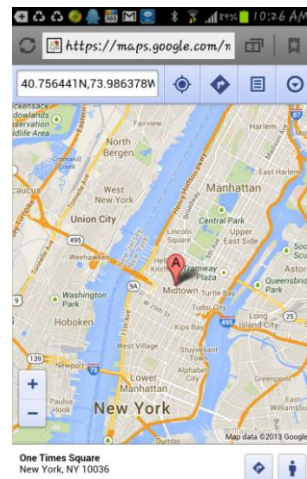
<http://mo.amap.com/?q=22.680330,114.146973&dev=1> (适用于国内)

英文版回复链接的例子如下:

<http://maps.google.com/maps?q=N40.756441,W73.986378> (适用于国外)

使用可上网的手机，直接在短信中点击这个链接上网，当前在地图上的位置即可在手机上直接显示出来。如下图所示：单击地图上方的“+”或者“-”可以放大或者缩小地图比例。

■ 使用的手机须开通上网功能，每次点击会产生少量 GPRS 流量费。



### 6.5 基站定位（无 GPS 时自动转基站定位）:

在如上 6.2、6.3 的定位中，如果 GPS 信号弱无法定位，定位器会自动启用手机基站定位，并回复一条基站定位的位置文字描述或者地图链接，点击此链接即可显示当前位置在地图中的位置（显示图片的例子与 6.3 相同）。基站定位地图链接例子如下:

中文版: url: [未定位]

<http://mo.amap.com/?q=22.680330,114.146973&dev=1>

英文版: url: [No Locate]

<http://maps.google.com/maps?q=N40.756441,W73.986378>

注意: 基站定位是根据手机基站位置查询出的大致位置, 其精度与电话公司的基站密度有关, 一般在市区精度为 30-50 米, 在郊区 100-1000 米, 在野外会达到几公里, 所以不能非常精确定位车辆的实际位置, 只能作为在无 GPS 信号情况下的一个辅助参考定位。

如果基站也无法获得位置信息, 则回复信息提示。

## 6.6 设定监听电话号码:

使用绑定电话号码发送短信 “monitor, 13712345678#” 到定位器号码。“13712345678” 为要设定的用于监听的电话号码, 成功会有短信回复 “监听号码设置成功! ”; 设置新的监听电话号码会覆盖原来位置旧的监听电话号码。只有使用监听电话号码拨打 GPS 手表定位器号码, GPS 手表才会自动接听键入监听状态。

## 6.7 打电话触发监听:

用设置的监听号码拨打定位器电话号码, 在拨通响铃后 GPS 手表自动接听电话, 拨打电话的绑定手机即可听到 GPS 手表附件的声音, GPS 手表进入监听状态, 定位器无任何提示或反应。挂断电话后监听过程结束。

**注意: 必须事先设置用于监听的电话号码, GPS 手表定位器内的 SIM 卡必须开通来电显示, 否则不能进入监听状态。**

## 6.8 设定 SOS 求救电话号码:

使用绑定电话号码发送短信 “sos1, +8613612345678#” 或 “sos2, +8613512345678#” 或 “sos3, +8613412345678#” 到定位器号码。“+8613612345678”、“+8613512345678” 和 “+8613412345678” 为设定的 SOS 电话号码, 总共可以设置 3 个 SOS 号码, 分别用 sos1, sos2, 和 sos3 命令设置, 成功会有短信回复 “SOS (1, 2, 3) 号码设置成功! ”; 设置新的 SOS 电话号码会覆盖原来旧的 SOS 电话号码。

使用绑定电话号码发送短信 “sos1#” 或 “sos2#” 或 “sos3#” 到定位器号码会删除原来设定的 SOS 号码。

## 6.9 SOS 紧急求救:

长按 SOS 按键超过 6 秒钟 (显示屏会开始显示 SOS), 松开按键, 定位器自动向所有的 SOS 号码 1, 2, 3 发送包含有定位信息的报警信息, 然后拨打 SOS 号码 1, 在无人接听的情况下, 改为拨打 SOS 号码 2, 仍然无人接听则拨打 SOS 号码 3, 三个都无人接听则不再拨打, 报警电话接听后自动转为监听状态, 挂机后, SOS 状态结束。

注: 如果没有设置 SOS 电话号码则无法发送 SOS 报警信息, 如果收到紧急报警的信息, 请相关人员查明及确认报警原因, 并采取措施。

## 6.10 修改定位密码:

使用绑定电话号码发送短信 “pw, 112233#” 到定位器号码。“112233” 为新的 GPS 手表定位器的密码, 密码必须为 6 位数字, 成功会有短信回复 “密码 112233, 设置成功! ”; 为了隐私和安全的需要, 启用后尽快修改定位器密码 (请牢记修改过的密码, 如果未绑定电话又丢失密码将无法再恢复密码)。

### 6.11 改变 GPS 手表定位器工作模式:

本 GPS 定位手表共有 4 种工作模式，默认工作模式为 2，发送短信可改变工作模式，短信命令中的单位为秒钟，工作模式说明如下：

1. 模式 1（实时定位模式）：终端 GPS 一直工作，按照设定的间隔时间把位置传到平台上，此模式下电池使用时间很短（如 30 秒传一次，仅能工作 2-3 小时）。使用绑定电话号码发送短信“m1,60#”到定位器号码设定工作模式为 1，上传间隔为 60 秒钟，模式 1 最小值为 30 秒，最大值为 65535 秒。平台和 App 上查询到的位置更新可能会有 30 秒以上的延迟（延迟的时间由设定的上传间隔决定）。

2. 模式 2（省电模式，**该模式为默认工作模式**，上传间隔时间默认最小为 300 秒，改变设置时必须大于 300 秒）：终端 GPS 定位后立即上传位置到定位平台上，之后 GPS 进入休眠状态，设定的时间间隔后（如 300 秒，5 分钟）后自动开启 GPS 再定位上传位置，然后 GPS 再休眠，如此循环工作（如未定位成功将上传基站定位数据）。使用绑定电话号码发送短信“m2,600#”到定位器号码设定工作模式为 2，上传间隔为 600 秒钟，模式 2 最小值为 300 秒，最大值为 65535 秒。平台和 App 上查询到的位置更新可能会有 300 秒以上的延迟（延迟的时间由设定的上传间隔决定）。

3. 模式 3（基站定位模式）：终端 GPS 不工作，获取基站定位数据后上传位置到定位平台上，之后在设定的时间间隔后（如 120 秒，2 分钟）后再获取基站定位数据后上传位置到定位平台上，此模式相对比较省电，还能大致实时确定大致位置（注意基站定位准确度较差，市区误差几十米，郊区可能有几百米），是一个实用的个人定位模式。此模式下终端 GPS 一直休眠不工作，但是在接到绑定电话号码的短信时会触发进行 GPS 定位，GPS 会退出休眠开始工作进行定位（如果无 GPS 信号仍上传基站定位信息），工作 2 分钟后仍进入休眠状态。使用绑定电话号码发送短信“m3,300#”到定位器号码设定工作模式为 3，上传间隔为 300 秒钟，模式 3 最小值为 30 秒，推荐设为 300 秒，最大值为 65535 秒。平台和 App 上查询到的位置更新可能会有 30 秒以上的延迟（延迟的时间由设定的上传间隔决定），同时查询到的位置可能会有以一定误差。

4. 模式 4（无平台待机模式，功耗最小）：此模式下 GPS 手表定位器不主动定位上传位置到定位平台上，仅仅接受短信定位命令（使用 url#短信指令）触发短信回传定位地图上网链接，不需平台配合，GPS 一直处于休眠状态，只在接到绑定电话号码的短信时会触发打开 GPS 进行定位，定位后短信回传位置的地图链接到发送的手机上，然后 GPS 休眠。使用绑定电话号码发送短信“m4#”到定位器号码设定工作模式为 4。此模式为最省电的工作模式（设置系统休眠时间会进一步节省电池电量，参考 6.14），平台和 App 上无法查询到定位器的位置（因为没有上传位置到服务器上，此模式无须平台即可工作）。

### 6.12 设定位置上传时间间隔:

使用绑定电话号码发送短信“upload,s#”到定位器号码。“s”为新的上传时间间隔，默认为 30 秒钟，最小值为 30 秒，最大值为 65535 秒，如发送短信“upload,60#”，成功会有短信回复“上传间隔时间设置成功！间隔时间为 60”（模式 2 最小值为 300 秒，最大值为 65535 秒）。

### 6.13 设定手表屏幕亮屏时间:

使用绑定电话号码发送短信“displaytime,x#”到定位器号码。“x”为 GPS 手表定位器按键按下时显示屏每次的亮屏时间，单位为秒，默认时间为 5 秒钟，成功会有短信回复“显示时间 5s 设置成功！”；为了节省电池电量，请勿把亮屏时间设置过长。

#### 6.14 设定系统休眠时段（节省电量）：

使用绑定电话号码发送短信“sleep, x, y#”到定位器号码。“x, y”为GPS手表定位器休眠的开始时间和结束时间（24小时制，如果结束时间小于开始时间，说明是第二天的这个时间才结束休眠），如“22, 8”表示晚上10点到第二天早上8点GPS手表休眠，成功会有短信回复“休眠时间（22, 8）设置成功！”；在休眠期间GSM和GPS模块均关机不工作，不能进行定位，到设定的休眠结束时间后会自动打开GPS手表按照原来的模式继续工作。

#### 6.15 低电压报警：

电池电量总等级为4级，当电量等级小于等于1时，设备会向中心号码发送一条低电报警短信提醒用户电量即将耗尽，电压报警时根据工作模式的不同可能还能工作一段时间。

#### 6.16 查询GPS手表参数设置：

使用绑定电话号码发送短信“test#”到定位器号码可查询GPS手表定位器的参数设置状况，GPS手表将回复相应的参数设置内容。

回复信息例子如下：

```
ver:TQ-v0.1-2014/09/28-22:51;ID:1456301688;ip:58.64.155.133;port:8500;center:13987654321;slave:13876543210;upload:300s;work mode:1;bat level:3;signal level:100;GPS:OK(7);GPRS:OK(100);LED:OFF;
```

ver: 软件版本号和日期，

ID: 设备序列号，

ip, port: 定位平台服务器IP地址和端口，

Center: 主绑定号码，

Slave: 副绑定号码，

upload: 数据上传时间间隔，（单位为秒）

workmode: 工作模式，

Bat level: 电池电量，

Signal level:100: GSM网络信号强度；

GPS: 定位是否成功及卫星个数，

GPRS: 网络通讯是否成功, GSM信号强度

LED: 电路板上工作状态LED指示灯开/关（默认关）

#### 6.17 重启GPS手表定位器：

使用绑定电话号码发送短信“reset#”到定位器号码，终端将在收到指令后关机重启，此指令一般用于工作异常时远程重启，此重启过程不会删除和改变之前的工作状态及参数和电话号码设置。

#### 6.18 恢复GPS手表定位器出厂设置：

使用绑定电话号码发送短信“factory#”到定位器号码，终端将在收到指令后删除所有用户自己设置的参数（绑定电话、SOS号码、时区语言、工作模式等其它所有更改的参数设置），恢复出厂状态的参数设置，然后关机重启，此指令一般用于工作异常时重设所有参数和重启，此命令会删除和改变之前的工作状态及参数和电话号码设置，用户需要重新绑定电话号码和设置SOS等号码，如果用户改变了其它设置还需要重新设置。

#### 6.19 远程空中升级固件程序：

使用绑定电话号码发送短信“upgrade,address#”到定位器号码，其中“upgrade”为命令，“address”



为升级程序存放的网址，有升级需求时请咨询经销商获取地址。设备在收到指令后自动从指定的网址下载升级程序然后自动升级，升级后会删除所有用户自己设置的参数（绑定电话、SOS 号码、时区语言、工作模式等其它所有更改的参数设置），恢复出厂状态的参数设置，然后关机重启，此指令一般用于特殊用户的程序升级。

## 七、 实时上传轨迹到服务器功能设置及使用

本公司提供的免终身平台服务费定位平台为：[www.999gps.net](http://www.999gps.net)，可使用 PC 或手机访问网页 [www.999gps.net](http://www.999gps.net) 输入用户名或密码登陆即可定位及查询轨迹，也可以安装苹果或者安卓 App 来进行定位和轨迹回放，关注微信公众账号也可以定位，详细的定位平台说明书可在 [www.999gps.net](http://www.999gps.net) 主页上点击下载，扫描或者点击下面二维码也可下载定位平台的说明书。



[定位平台说明书 Word 版下载](#)

[定位平台说明书 Pdf 版下载](#)

[www.999gps.net](http://www.999gps.net) 定位平台出厂默认的登陆用户名和密码均为设备 ID 号的七位(如设备背面的 ID 或 S/N 号为 1456301688，则默认的平台登陆用户名为：6301688，密码也为 6301688)，用户登陆后可自行修改密码。定位平台提供电脑网页版、手机网页版、手机 App 客户端、短信、微信、Wap 等多种查询定位方式。苹果/安卓手机 App 定位、微信定位、Wap 手机访问定位等使用的用户名与密码与电脑网页访问的相同。

## 八、 故障排除

### 8.1、 安装 SIM 卡后打电话和发短信无反应。

请检查终端安装：

1)SIM 是否正确安装，把 SIM 卡安装在手机内试试是否正常可上网及打电话。

2)SIM 卡是否还有话费？所在地方是否有手机信号？SIM 卡是否是 GSM 卡？如果是 3G 的 WCDMA 卡是否支持 2G 的 GSM 网络？

3)定位器是否已经开机？检查屏幕显示状态，看是 GSM 还是 GPS 的信号问题。

4)检查 GPS 是否已定位，若未定位请到室外空旷的地方进行首次定位。

### 8.2、 电话和发短信时定位器不回复定位。

1) 定位器电池是否还有电？SIM 卡还有无话费？

2) SIM 卡有无开通来电显示？打电话定位必须开通来电显示。

3) 所在地方是否有 GPS 信号？（室内和地下停车场无 GPS 信号）？

4) 是否已添加绑定号码？如果没有把号码添加进绑定号码，绑定号码加上国家和区号试一下。

5) 定位密码是否已经被修改？密码不对短信无法定位

### 8.3、 定位器无法获得文字描述地址，定位器没有 GPS 信号时没有基站定位

1)文字描述位置短信和基站定位位置经纬度需要上网获取，请确认定位器内的 SIM 卡是否开通 GPRS（有些运营商需要手工开通 GPRS 功能），GPRS 的用户名和密码是否正确（请用 test 获取定位器内的设置和运营商提供的是否正确）。

2)应尽量使定位器 GPS 天线面朝向天空，如果无法定位，把 GPS 定位器换到别的地方试试，如果在 GPS

定位器附近有金属遮盖和防爆膜等，可能会吸收手机和 GPS 的信号，影响定位。当 GPS 信号接收环境较差时（周边有高大建筑遮挡 GPS 信号），到天空较开阔的地方试一下。一般首次定位时间需要 1-5 分钟。

特性参数：

工作电压	5V DC	GSM 频率	850/900/1800/1900 MHz
GPS 通道个数	24 个	定位精度	10-20 米
GSM 和 GPS 天线	内置	充电电压/电流	5V/300mA
省电模式电流	<3mA /5V	实时跟踪电流	<150mA /5V
电池容量	400mAh	热启动时间	1-2 秒
冷启动时间	36 秒	正常操作温度	-20 到+55 摄氏度
绝对操作温度	-35 到+70 摄氏度	存放环境温度	-40 到 80 摄氏度

包装清单：

GPS 定位手表	1 块	
设备说明书	1 本	CD 或印刷版
家用 AC 充电器	1 个	输入 110-220V, 输出 0.5A, 5V
USB 充电线	1 根	

质保书

本产品出厂前经严格质量检验，确保在高温和低温条件下性能可靠、工作稳定。本产品自售出之日起壹年内如在正常使用情况下发生故障，凭本证书给予免费维修，但对下列易耗品不列入保修范围，需酌收材料费：

1. 因安装和使用不当造成的破坏性损害
2. 因擅自拆修、改动所致的损害
3. 机件人为损坏或配件丢失
4. 保险丝、电池、电线、充电器等易损易耗配件。

注：本产品仅为辅助安全设备，可以提高人车的安全性能，但不能代替商业保险，因不当安装或使用时直接间接造成的经济损失或伤害，本公司不负任何责任。

用户姓名		联系电话	
定位器 SIM 卡号		定位器串号 ID	
机型	CCTR-630 <input type="checkbox"/>	平台服务期限	<input type="checkbox"/> 1 年 <input type="checkbox"/> 2 年 <input type="checkbox"/> 3 年 <input type="checkbox"/> 5 年 <input type="checkbox"/> 终身
购买日期	年 月 日		
经销商盖章	服务期限以平台显示为准，如与购买时确认情况不符，请联系经销商确认和变更。		

注：本公司拥有本说明书的最终解释权，细微升级改动恕不另行通知，不详之处请联系本公司或经销商。