

CCTR-811 GPS 定位器使用安装说明

欢迎使用 CCTR-811 车载 GPS 卫星定位器，本产品是为轿车、客车、货车等车辆设计的 GPS 定位器，内置备用电池防拆报警，安装简单，无需设置即可工作，拥有宽工作电压（9-40V），适合绝大部分车辆使用，该产品集成了 GSM 和 u-Blox GPS 模块，使用 GPS 获得经纬度位置信息并利用 GSM 网络把轨迹传到网络服务器上，客户在任何时候任何地点登录网站即可查询车辆的现在位置及回放历史轨迹，并可设置多种报警模式，如超速报警、振动报警、超越区域报警等，还可查看运行统计报表。另外此设备还提供了手机短信查询位置文字描述的功能，方便紧急使用。此系统设计小巧、安装简单、使用方便，适用于小汽车、货车、客车、运营车、私家车、公司车辆、货运车辆等车辆的监控、管理、防盗。

访问我公司提供的定位平台网站 (www.999gps.net)，详细说明请参考附带的平台说明书，点击“平台登陆”，输入用户名和密码，点击“登陆”尽可进入定位平台，可显示当前位置、回放轨迹、设定报警等等，无需下载安装任何软件。

设备出厂后，通电自动激活开通服务，平台登陆的用户名和密码均为设备 ID 号的七位（如设备背面的 ID 或 S/N 号为 CC8111412345678，则默认的平台登陆用户名为：2345678，密码也为 2345678），用户登陆后可自行修改密码，如要修改登录名需要联系销售商或本公司，电脑登陆平台后，在右上角可看到服务期限，或者点击设备名，再点击弹出的“更多”及“设备”，在设备信息窗口中可看到“到期时间”为平台服务期限。（由于经销商销售政策不同，有的设备是免首年服务费，有的设备销售时免终身服务费（10 年），请登陆后确认自己的服务期限，如果与购买时承诺的不相符，请联系您购买时的销售商）。

定位平台提供电脑网页版、手机网页版、手机 App 客户端、短信、微信、Wap 等多种查询定位方式。苹果/安卓手机 App 定位、微信定位、Wap 手机访问定位等使用的用户名与密码与平台登陆相同。

本产品可用于车队的管理，在车辆数量多于一台时，可以组建一个车队，使用车队管理员登陆服务平台（请提供需要规划车队的所有设备 ID 号及要使用的用户名，由公司或代理商账号操作），可看到整个车队车辆的信息并可以对整个车队车辆进行监控和操作管理。



[说明书 Word 版下载二维码](#)



[说明书 Pdf 版下载二维码](#)



[iPhone 苹果 App 下载安装](#)



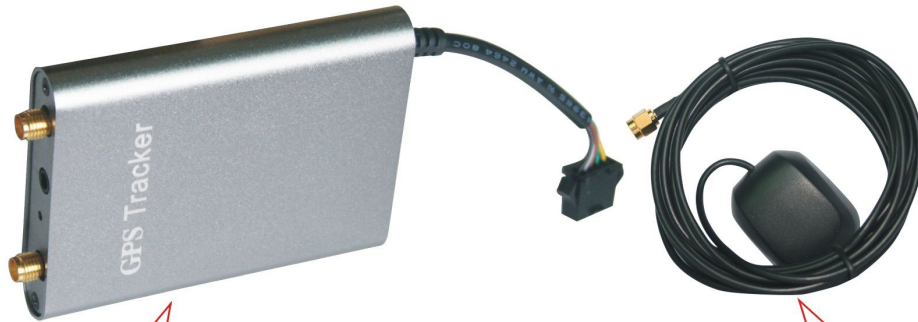
[Android 安卓 App 下载安装](#)



[微信定位公众账号 999GPS](#)

一、产品图：

CCTR-811



主机

拧到主机上指示GPS的插座上



拧到主机上指示GSM的插座上



外置麦克风



外接SOS紧急求救线：
白色线：5P线的灰色线；
黑色线：车体或接地线；



5P线：
红或棕色：9-40V电源
黑色：车体或接地线
黄色：断油断电输出
灰色：外接SOS按键
绿色：ON线(可不接)

二、产品特点：

- 安装简单（可接 2-5 根线即可），无需设置；

- 四频 GSM 模块，全球通用；
- U-Blox 模块带 A-GPS 功能，可快速定位；
- GPRS 上网 APN 自动匹配；
- 定位器 SIM 卡话费余额短信查询；
- 微信、短信、电话、苹果及安卓 App、Wap 及上网多种定位方法；
- 内置备用电池，可实现拆除断电报警；
- 内置震动传感器，实现车辆智能振动报警防盗；
- 智能检测车辆移动自动上传停车自动休眠，不会耗完电瓶电量无法启动；
- 远程空中刷新系统软件升级功能；
- 在无 GPS 信号区域（地下室等）可用基站定位；
- 超宽工作电压（9-45V），12-24V 车辆通用；

三、系统状态指示灯闪烁指示：

- 绿色 LED 灯闪一下 : GSM 信号，GPS 信号正常
- 绿色 LED 灯闪两下 : GSM 信号正常，GPS 无信号
- 绿色 LED 灯闪三下 : GSM 信号正常，GPS 信号正常，电池电压低
- 绿色 LED 灯闪四下 : GSM 信号正常，GPS 无信号，电池电压低
- 绿色 LED 灯常灭 : 系统未开机或系统故障
- 绿色 LED 灯常亮 : 系统正搜索 GSM 网络
- 绿色 LED 快速连续闪动：正在接收到电话呼叫
- 红色 LED 灯常灭 : GPS 关闭，没有上传位置
- 红色 LED 灯闪一下 : 正在上传 GPS 轨迹
- 红色 LED 灯闪两下 : 上传 GPS 轨迹不成功（GPS、GPRS 或服务器连接异常）

四、安装说明

4.1 SIM 卡选择安装：定位器需要插入一张 GSM 电话卡，（推荐使用中国移动的神州行卡，需要开通 5 元包 30M 的 GPRS 流量套餐，一般定位器每月消耗 20-30M 数据流量，也可以选用纯数据流量卡（无语音无短信），可上网查询，但不能发短信和打电话定位报警）。用螺丝刀按下主机侧面小孔内的黄色按钮，黑色 SIM 卡座会弹出来，拔出卡座，把 SIM 卡按正确方向放进卡座内（注意 SIM 卡金属触点的位置，金属面向上，不要放反），然后将卡座推进去即可，注意要完全推进去。



图一

如图一所示：
用力往里挤压将
SIM卡盒弹出。



图二

如图二所示：
将SIM卡按此方向
装好在SIM卡盒内



图三

如图三所示：
往里推压即可固定
好SIM卡



图四

如图四所示：
如需更换SIM卡：
重复图一，图二，图三
步聚并换上新SIM卡

注意：

请使用 GSM 网络 SIM 卡，不能使用 CDMA 和 3G 电话卡，支持 2G GSM 网络的 3G 卡也可以使用，如联通 3G 卡。

终端 SIM 卡需要开通 GPRS 功能（目前国内 SIM 卡默认开通 GPRS, 国外卡一般需要短信手动开通 GPRS）;

如果需要短信和打电话定位报警, 终端 SIM 卡需要开通来电显示（纯数据卡可定位及上传轨迹, 但不能短信定位及打电话报警）。

4.2、开机 / 关机

开机: 把定位器电源线接到汽车电源线上, 定位器自动开机进入工作状态, LED 指示灯开始闪亮, 开始搜索 GSM 网络信号和 GPS 信无需任何其它操作, 绿色 LED 灯开始闪时代表 GSM 信号正常, GPS 定到位后, 绿色 LED 灯会快闪一次, 红色 LED 灯也会转到快闪一次的状态, 此时定位器正常工作。

关机: 在开机状态下, 直接把定位器的电源去掉, GPS 定位器会发短信报警, 定位器转为电池供电工作状态, 如果一直有振动则定位器大概可以工作 2-3 小时后自动关机休眠。

4.3 安装

此 GPS 定位器加电即可工作, 把设备的红色电源线接到汽车的常火上, 黑色接地线接到汽车的搭铁车体上, SOS 按钮一段接地一段接到设备 SOS 输入线（灰色）上; ON 线（白色）可不接, 不接时由振动控制上传轨迹, 对于工作时不移动的车辆接上 ON 线可更准确统计工作时间; 断电器控制端接在设备断电输出（黄色）上（如非必要不推荐安装断电器, 需要安装断电器时推荐安装在启动马达上, 这样断电器起作用时车辆不会在行驶中熄火, 但熄火后不能打火); GPS 和 GSM 天线拧紧到相应的插座上（注意标示不要装反）, 麦克风插入到设备的麦克输入口 MIC 中, 推荐由专业人员安装, 无需设置即可使用, 注意设置一下授权号码, 否则无法收到报警信息。

4.3.1 汽车的常火电源线一般在仪表台下面锁头附近可以找到, 搭铁接地线可接到车体外壳的任何可以固定的螺丝处。

4.3.2 安装时注意隐蔽主机和配件, GPS 天线注意不要天线面朝地, GSM 天线离开车体一定距离, SOS 按钮安装到驾驶员可以按到的隐蔽地方, 麦克风注意不要被装饰板盖住。

4.3.3 如果不能正常定位请把 GPS 和 GSM 天线换个地方安装试试。

以下说明中的双引号“ ”仅仅是为了标出短信或命令的内容, 短信命令或内容中并不包含“ ”, 设置指令格式中的字母大小写均可, 数字和符号均为英文状态标点符号（不接受中文标点符号, 即不接受中文输入状态输入的字母和符号）, 所有操作必须带有定位器密码（为了保护个人隐私请更改默认密码）, 不带密码的操作指令必须先绑定手机号码（5.1）才能操作, 所有发送正确的指令均有回复, 指令和密码和指令格式都不对时视作垃圾短信, 不会有回复, 密码错误时回复“密码错误”, 错误时回复“指令错误”, 指令操作正确时回复相应的设置成功或者失败的通知。

五、 定位器参数设置:

5.1 绑定电话号码:

部分的命令操作必须通过绑定电话号码才可以操作, 比如查询密码、修改密码、打电话定位等; 此绑定电话号码也是当报警情况发生时, 定位器自动发送信息的目标号码, 同时如果绑定了电话号码则只有绑定电话才能拨打定位器触发手机定位, 其它电话将不能拨打电话触发手机定位, 但是可以发送短信加密码触发手机定位, 没有绑定号码时报警仅仅只能报到平台上, 不能打电话和发短信报警。

发送短信“ADDPHONE*123456*A*13912345678”到定位器号码。

其中“ADDPHONE”为固定指令; “123456”为定位器密码; “A”为要设置电话号码存储的位置, 每个定位器可以设置三个绑定号码, 分别是“A”, “B”和“C”; “13912345678”就是你要绑定的电话号码。

添加成功会有短信回复“绑定电话成功”;

5.2 删除绑定电话:

发送短信“DELETEPHONE*123456*A”到定位器号码。

其中“DELETEPHONE”为固定指令；“123456”为定位器密码；“A”为要删除的绑定电话存储的位置，也可以是“B”或者“C”。

删除成功后会有短信回复“删除绑定电话成功”；

5.3 查询绑定电话：

发送短信“CHECKPHONE*123456”到定位器号码。

其中“CHECKPHONE”为固定指令；“123456”为定位器密码。

操作成功后，会有短信息回复“绑定电话 A: 13912345678; B: 13812345678; C: 13712345678”，例如。如果没有设置过绑定号码，则有短信回复“没有绑定电话”。

5.4 修改定位器密码：

定位器密码不是定位平台登陆密码，定位器密码仅用于定位器接收短信改变设置或发短信触发定位时使用，密码位数固定为6位数字，定位器初始密码为123456，用户可自行修改，为了隐私保密请自行修改并牢记此密码。

发送短信“CHANGEPASSWORD*123456*888888”到定位器号码。其中“CHANGEPASSWORD”为固定指令；“123456”为旧密码；“888888”为新密码。修改成功后定位器会发送“新密码：888888”给每一个绑定号码。

注意：只有绑定号码才可以修改和查询密码。

5.5 查询定位器密码：

发送短信“CHECKPASSWORD#”到定位器号码。其中“查询密码”为固定指令；会有短信回复“密码：888888”。

注意：只有绑定号码才可以修改和查询密码。

5.6 打开/关闭电话报警功能：

发送短信“CALLON*123456”（打开报警）“CALLOFF*123456”（关闭报警）到定位器号码。其中“CALLON”和“CALLOFF”为固定指令；“123456”为定位器密码；操作成功后系统会回复短信“电话报警功能已打开”或“电话报警功能已关闭”，出厂默认电话报警功能打开，即发生报警后，定位器会打电话给绑定电话，如果关闭此功能，则发生报警后仅发短信和向平台报警，如果电话和短信报警功能均关闭，则定位器只向定位平台发报警信息。

5.7 打开/关闭短信报警功能：

发送短信“SMSON*123456”（打开报警）“SMSOFF*123456”（关闭报警）到定位器号码。其中“SMSON”和“SMSOFF”为固定指令；“123456”为定位器密码；操作成功后系统会回复短信“短信报警功能已打开”或“短信报警功能已关闭”，出厂默认短信报警功能打开，即发生报警后，定位器会发短信给绑定电话，如果关闭此功能，则发生报警后仅打电话和向平台报警，如果电话和短信报警功能均关闭，则定位器只向定位

平台发报警信息。

5.8 打开/关闭断电报警功能：

发送短信“POWERALARMON*123456”（打开报警）“POWERALARMOFF*123456”（关闭报警） 到定位器号码。其中“POWERALARMON”和“POWERALARMOFF”为固定指令；“123456”为定位器密码；操作成功后系统会回复短信“断电报警功能已打开”或“断电报警功能已关闭”，出厂默认断电报警功能打开，定位器被拔掉或电瓶掉电时，定位器会向平台发报警信息并发短信给所有绑定电话；如果关闭此功能，则定位器被拔掉或电瓶掉电时，定位器仅向平台发报警信息，并转换到内部电池供电，直到电压低于 3.6V 自动关机。

5.9 定位器 SIM 卡话费余额查询：

基本所有手机卡都可以通过发 SMS 短信或者拨打特殊 USSD 命令号码（一组特殊号码）的方式短信获取话费余额（部分数据卡不能发短信无此功能），对于这些定位器用的手机卡，可按照如下设置，不用拔出定位器内的 SIM 卡，使用车主手机发短信即可获取这些卡的话费余额。例如广东移动发送 **101** 到 **10086** 即可获取话费余额，山东移动发 **1** 到 **10086**（各省移动可能不同），广东联通发 **CXYE** 到 **10010**（各省联通可能不同），香港 PCCW 拨打 **##121#** 系统自动挂机回复短信（国外运营商大部分用这种方式）。

设置查询话费的方式是发送短信方式还是拨打 USSD 号码方式：发送“BALANCEMODE*123456*SMS”到定位器号码，设置查询话费方式为发短信，其中“BALANCEMODE”为固定指令；“123456”为定位器密码，“SMS”为短信方式；发送“BALANCEMODE*123456*CALL”到定位器号码，设置查询话费方式为拨打特殊 USSD 号码回复短信方式，其中“BALANCEMODE”为固定指令；“123456”为定位器密码，“CALL”为拨打 USSD 号码方式；操作成功后系统会回复短信“Balance Mode: SMS”或“Balance Mode: CALL”。

设置拨打的 USSD 号或者是短信发送到的号码：如移动为 **10086**，联通为 **10010**，PCCW 为 **##121#**，发送“BALANCEPHONE*123456*10086”或“BALANCEPHONE*123456*##121#”到定位器号码，其中“BALANCEPHONE”为固定指令；“123456”为定位器密码，“10086”为短信发送到的号码，**##121#**为拨打 USSD 号码；操作成功后系统会回复短信“Balance Phone: 10086”或“Balance Phone: ##121#”。

设置发送短信的内容（发送短信方式，拨打 USSD 号码方式不用设置此项目）：如广东移动需要发送 **101**，如广东联通需要发送 **CXYE**，发送“BALANCESMS*123456*101”或“BALANCESMS*123456*CXYE”到定位器号码，其中“BALANCESMS”为固定指令；“123456”为定位器密码，“101”或“CXYE”为需要发送的短信内容；操作成功后系统会回复短信“Balance SMS: 101”或“Balance SMS: CXYE”。

触发查询话费余额：以上设置完成后，发送“HF*123456”或“BALANCE*123456”到定位器号码，其中“HF”或“BALANCESMS”为固定指令；“123456”为定位器密码，操作成功后系统会回复短信定位器内 SIM 卡的话费余额，各个运营商回复的内容不相同。如果绑定了电话号码，则使用绑定的电话号码发送短信“HF#”或“BALANCE#”到定位器号码，与上面加上密码的命令操作相同。

注意：查询话费余额的设置只需设置一次，无需重复设置，设置后直接发送短信“HF*123456”或“BALANCE*123456”“HF#”或“BALANCE#”到定位器号码即可查询定位器内 SIM 卡话费余额，如果更换 SIM 卡运营商或者设备被恢复出厂设置了，则需要重新设置查询方式和电话号码及短信内容。

5.10 设置定位器 GPRS 在线方式：GPRS 一直在线/GPRS 振动控制：

定位器内置振动传感器，默认振动传感器控制 GPRS 自动开始和停止上传轨迹，当设备开始移动后立即打开 GPS 和 GPRS，开始上传轨迹，当定位器停止移动几分钟后，GPS 和 GPRS 关闭，关闭几分钟后平台上设备会显示离线，如果想要定位器一直在线，发送短信“KEEPONLINE*123456”到定位器号码，其中“KEEPONLINE”为固定指令；“123456”为定位器密码，操作成功后系统会回复短信“GPRS 已设为一直在线状态”。设置为一直在线状态后，车辆停止移动后，GPS 保持常开，定位器会每隔两分钟向平台发送一次心跳包，以使设备保持在线，但是不移动时不发送位置信息，设备保持一直在线状态会多消耗 GPRS 流量，并且会比较耗电，对于气温低、电瓶老旧或者会长期停车的情况，会很容易把电瓶电量消耗完，造成无法启动，请慎用此模式。

发送短信“SHOCKCONTROLGPRS*123456”到定位器号码，其中“SHOCKCONTROLGPRS”为固定指令；“123456”为定位器密码，操作成功后系统会回复短信“GPRS 已设为振动控制状态”。GPRS 改回默认的振动控制状态后，车辆移动上传轨迹，车辆停止后关闭 GPS 和 GPRS 节省电瓶电量和 GPRS 流量。

5.11 设置定位器 GPS 控制方式：GPS 振动控制/GPS 常开

定位器内置振动传感器，默认有振动传感器控制 GPS 模块的开始和停止工作，当设备开始移动后立即打开 GPS 搜索卫星定位，当定位器停止移动几分钟后，GPS 关闭，这种 GPS 的控制方式，在 GPS 信号不好的地方，开始移动后 GPS 重新定位会花费最长几分钟时间，如果想要更快速定位，可以设置 GPS 模块常开，这样可以保持 GPS 一直在定位状态，发送短信“GPSON*123456”到定位器号码，其中“GPSON”为固定指令；“123456”为定位器密码，操作成功后系统会回复短信“GPS 已设为常开状态”。GPS 设为常开后，无论车辆是否移动，GPS 均保持常开的定位状态，这样 GPS 会保持良好的信号状态，一直有定位信息。但是 GPS 常开后会比较耗电，对于气温低、电瓶老旧或者会长期停车的情况，会很容易把电瓶电量消耗完，造成无法启动，请慎用此模式。

发送短信“SHOCKCONTROLGPS*123456”到定位器号码，其中“SHOCKCONTROLGPS”为固定指令；“123456”为定位器密码，操作成功后系统会回复短信“GPS 已设为振动控制状态”。GPS 改回默认的振动控制状态后，车辆振动控制 GPS 的开关，对原车电瓶影响很小。

5.12 设置车牌号码

送短信指令“PLATE*123456*PlateName”到定位器号码。其中“PLATE”为固定指令，“123456”是定位器密码，“PlateName”为车牌号码。操作成功后，定位器会回复“Plate:PlateName”或“车牌号码：粤 B88888”，设置车牌号码后，短信中会加入车牌号码，这样便于清晰的识别是哪台车辆。

5.13 查询设备 ID 号等信息

送短信指令“ID*123456”到定位器号码。其中“ID”为固定指令，“123456”是定位器密码。操作成功后，定位器会回复当前定位器的 ID 号（或 S/N 号）给用户，以便核对核对及检查故障，回复的短信例子如下：

ID:CC0830C00820800, 58. 64. 155. 133, 8011。

5.14 查询定位器设备参数及设置

当终端工作异常时，可以发短信检查定位器的参数设置及工作状态。送短信指令“CHECK*123456”到定位器号码。其中“CHECK”为固定指令，“123456”是定位器密码。操作成功后，定位器会回复当前定位器的内部参数供用户核对及检查故障，回复的短信例子如下：

V Mar 03 2014, TQ, CC0830C00820800, www.999gps.net, 58.64.155.133, 8011, 30, A:13987654321, B:13876543210, GPS OK, ShockControlGPS, -95dBm, ShockControlGPRS, CMNET, User, Password, 46000, e1d/24a0, 93%

V Mar 03 2014: 软件版本号日期

TQ: 传输协议号(CC800、CC830、CC828、TQ等协议)

CC0830C00820800: 设备ID号

58.64.155.133, 8011: 服务器IP地址和端口号或网址和端口号

30: 数据上传间隔30秒

A:13987654321 B:13876543210: 绑定手机号码

GPS OK: GPS已定位(或NO GPS: 无GPS信号)

ShockControlGPS: GPS振动控制(或GPSON: GPS常开)

-95dBm: 当前移动网络的信号强度

ShockControlGPRS: GPRS振动控制(或KeepOnline: GPRS一直在线)

CMNET: 现在使用的APN(无人工设置时是自动获取的APN)

User: GPRS的用户名

Password: GPRS的密码

46000: 国家及运营商代码

e1d/24a0: 基站的ID码和小区码

88%: 当前内置电池电量

5.15 重启定位器

当定位器工作异常时，可以发短信指令重启定位器。送短信指令“RESET*123456”到定位器号码。其中“RESET”为固定指令；“123456”为定位器密码。指令和密码正确后，定位器会回复“取消所有报警设置，设备重启”，然后定位器立即重启。

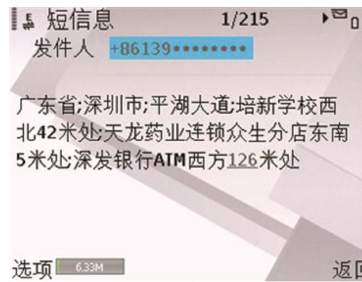
5.16 恢复出厂设置

当定位器的设置参数设置混乱时也可能导致工作不正常，可以发短信指令把定位器的设置恢复到出厂设置状态。送短信指令“FACTORY*123456”到定位器号码。其中“FACTORY”为固定指令；“123456”为定位器密码。指令和密码正确后，定位器会回复“恢复出厂设置”，然后定位器会清楚出厂后所有修改的参数设置，把参数恢复到出厂的状态，并重启定位器。

六、 定位器操作：

6.1 打电话触发立即定位：

用绑定电话拨打定位器电话号码，在响铃 3 次（约 6 秒钟）后，定位器自动挂断电话，并开始定位，约 30 秒钟之后，定位器会将把当前位置的文字描述以短信方式发送给操作的手机。如下所示：



注意：没有添加任何绑定号码时，任何电话都可以拨打定位器号码都可触发定位，添加绑定号码后，只有绑定电话打电话定位器才会定位回复文字描述位置。

6.2 发短信触发立即定位并报告位置文字描述：

发送短信“DW*123456”或“LOCATE*123456”到定位器号码。

其中“DW”或“LOCATE”为固定指令（DW是“定位”两个汉字拼音的首个字母）；“123456”是定位器密码。操作成功后，定位器立即开始定位，在约 30 秒后会将位置的文字描述短信（例子同 6.1 相同）发送到操作的手机上；

如果手机号码已经绑定定位器，则直接用绑定手机发送短信“123#”到定位器号码即可短信定位，无需再加定位器密码，操作成功后，手机收到的信息与发送“DW*123456”或“LOCATE*123456”短信指令相同。

6.3 发短信触发立即定位并报告位置的地图链接：

发送短信“DT*123456”到定位器号码。

其中“DT”为固定指令（DT是“地图”两个汉字拼音的首个字母），“123456”是定位器密码。操作成功后，定位器立即开始定位，在约 30 秒后会将纠偏过的 Google 地图链接地址发送到操作的手机上；点击这个链接上网，当前在地图上的位置即可在手机上直接显示出来。此方式仅适用于国内。

DT 指令回复链接的例子如下：

<http://www.followmegps.mobi/map.aspx?lat=22.679926&lng=114.147263&l=cn>

使用可上网的手机，直接在短信中点击这个链接上网，当前在地图上的位置即可在手机上直接显示出来。如下图所示：单击地图上方的“+”或者“-”可以放大或者缩小地图比例。



如果手机号码已经绑定定位器，则直接用绑定手机发送短信“DT#”到定位器号码即可地图链接定位，无需再加定位器密码，操作成功后，手机收到的信息与发送“DT*123456”短信指令相同。

6.4 基站定位（无 GPS 时自动转基站定位）：

在如上 6.1、6.2、6.3 的定位中，如果 GPS 信号弱无法定位，定位器会自动启用手机基站定位，并回复一条基站定位的地图链接，点击此链接即可显示当前位置在地图中的位置（显示图片的例子与 6.3 相同）。基站定位地图链接例子如下：

基站定位：

<http://www.followmegps.mobi/map.aspx?lat=22.679926&lng=114.147263&l=cn>（中文版）

No GPS signal,and Cell ID Location:

<http://maps.google.com/maps?q=N22.6775,E114.1518>（英文版）

注意：基站定位是根据手机基站位置查询出的大致位置，其精度与电话公司的基站密度有关，一般在市区精度为 30-50 米，在郊区 100-1000 米，在野外会达到几公里，所以不能非常精确定位车辆的实际位置，只能作为在无 GPS 信号情况下的一个辅助定位参考。

如果基站也无法获得位置信息，则回复信息“暂时无法获得位置信息，请稍后再试”。

6.5 发短信进入防盗（振动报警防盗设防）

发送短信“FD*123456”或“SHOCKALARMON*123456”到定位器。其中“FD”和“SHOCKALARMON”为固定指令（FD 是“防盗”两个汉字拼音的首个字母），“123456”是定位器密码。操作成功后，会有短信息回复“振动报警设置成功”，然后定位器会在 20 秒钟后进入防盗状态，在防盗状态下，如果定位器发生连续的震动将触发震动报警，此时定位器将会向服务平台发出报警信息，并把附带文字地址位置的报警信息（发送最后定位位置即可，如果最后停车位置无 GPS 信号则发送基站定位的链接，如果也基站也无法定位，则仅发送报警信息）发送到三个绑定号码上，然后拨打绑定手机号码 A，在无人接听的情况下，改为拨打 B，仍然无人接听则拨打 C，三个都无人接听则不再拨打，如果无绑定电话号码则不拨打电话仅向平台发送报警信息，报警电话接听后自动转为监听状态，挂机后，不再拨打。

振动报警短信例子如下：

振动报警：

广东省深圳市园岭北路/离邮政储蓄 ATM（东南）49 米/离金昌（东南）50 米。

如果手机号码已经绑定定位器，则直接用绑定手机发送短信“FD#”或“ARM#”到定位器号码即可进入防盗，无需再加定位器密码，功能与加密码的短信指令相同。

报警发生后，如果有持续的触发振动报警，则系统仅报警三次，报警检测会暂时关闭，一个小时后会重新启动检测，这样避免持续的报警打扰车主并避免产生过多的费用。

振动报警和断电报警的打电话和发短信报警功能可以通过发短信关闭，请向请参考前面 5.6 和 5.7 的说明。

6.6 发短信取消防盗（振动报警防盗撤防）

发送短信“QX*123456”或“SHOCKALARMOFF*123456”到定位器。其中“QX”和“SHOCKALARMOFF”为

固定指令（QX 是“取消”两个汉字拼音的首个字母），“123456”是定位器密码。操作成功后，会有短信息回复“定位器已取消防盗状态”，然后定位器会立即取消防盗状态，不再检测振动传感器报警。

如果手机号码已经绑定定位器，则直接用绑定手机发送短信“QX#”或“DISARM#”到定位器号码即可进入防盗，无需再加定位器密码，功能与加密码的短信指令相同。

6.7 发短信设置或取消定位器超速报警

发送短信“OVERSPEEDALARMON*123456*XXX”（设置报警）或“OVERSPEEDALARMOFF*123456”（取消报警）到定位器。其中“OVERSPEEDALARMON”和“OVERSPEEDALARMOFF”为固定指令，“123456”是定位器密码，XXX为设置的速度上限，单位为公里/小时。操作成功后，会有短信息回复“定位器已设置超速报警”或“定位器已取消超速报警”，设置成功后，定位器会在每次上传位置后检查速度是否超速，如果停止不动时，振动器不触发则无需检测，如果超速则发短信给绑定号码A（此为非紧急报警，仅发给绑定号码A），则系统仅报警三次，报警检测会暂时关闭，一个小时后会重新启动检测，这样避免持续的报警打扰车主并避免产生过多的费用。

超速报警报警短信例子如下：

超速报警！当前速度：YYY 公里/小时，设定速度 XXX 公里/小时。

6.8 查询报警设置

送短信指令“ALARM*123456”到定位器号码。其中“ALARM”为固定指令，“123456”是定位器密码。操作成功后，定位器会回复“震动报警：关，超速报警：关，断电报警：开，电话报警：开，短信报警：开”或“Shock Alarm:OFF, Over Speed Alarm:OFF, Power Down Alarm:ON, Alarm calling:ON, Alarm SMS:ON”。此指令用来检查定位器已经设置了何种报警设置，超速报警打开时，ON后面跟随设置的公里数，电子围栏打开时，ON后面跟随设置的半径公里数。

6.9 取消所有报警设置：

可以通过短信方式取消所有报警设置（超速报警、振动报警、移动报警等）。发送短信指令“CANCELALARM*123456”到定位器号码。其中“CANCELALARM”为固定指令；“123456”为定位器密码。指令和密码正确后，定位器会有信息提示“取消所有报警设置”，定位器会取消所有的报警设置，包括超速报警、点围栏报警、移动报警、振动报警等。

如果手机号码已经绑定定位器，则直接用绑定手机发送短信“JT#”或“MONITOR#”到定位器号码即可进入监听，无需再加定位器密码，功能与加密码的短信指令相同。

6.10 监听车内声音

发送短信“MONITOR*123456”或者“MONITOR*123456*13987654321”到定位器。其中“MONITOR”为固定指令，“123456”是定位器密码，13987654321为回拨的电话号码。操作成功后，定位器会立刻回拨来电显示的号码或者后面设定的号码，用户接听电话即进入监听状态，挂机后监听结束，监听过程中可能会丢失部分数据点。

6.11 断油断电(需加装断电器才能实现此功能):

断油断电可以通过平台操作，也可以通过短信操作，平台操作方式参考平台说明书。发送短信指令“STOPENGINE*123456”到追踪器号码。其中“STOPENGINE”为固定指令；“123456”为追踪器密码。指令和密码正确后，追踪器会有信息提示“遥控熄火成功”，否则会提示“命令或者密码错误”。

断油断电成功后，要想启动汽车必须恢复供油供电才行，CANCELALARM指令和RESET指令均可恢复供油供电，或者从平台上操作供油供电，此功能有一定的风险性，如非必须，不建议使用。

断油断电功能需要加装断电器（非标配件，需要另外采购）。设备的输出（负电）驱动能力一般小于500毫安，不能直接接在汽车的电路上，只能来驱动断电器线圈。断电器接法如下图：



警告：断油断电会使行驶中的汽车转向和刹车失去助力，从而有引发交通事故和人员伤害的风险，请慎用此功能，推荐把断电器接在启动马达上，这样使汽车不能发动而不是熄火。

6.12 紧急求救:

长按 SOS 按键约 6 秒钟后（绿灯闪完后），追踪器自动向所有的授权号码发送包含有定位信息的“紧急报警求救”信息，并向监控中心发送紧急报警信息，提醒相关人员查明报警原因，并采取措施。

紧急求救!!

Battery:91%

紧急求救功能需要安装 SOS 报警按钮，推荐把此按钮安装在隐蔽的地方，同时驾驶员伸手可以按到的地方，另外注意不能安在随意可以碰到的地方，以免经常按到误触发。SOS 按钮的两根线一根接追踪器的白色 SOS 按钮输入线，另一根接地，次序颜色不限。



七、 登录定位服务平台

详情请参考附带的平台操作说明，点击下面链接或扫描下面二维码可在线下载平台说明书，访问 www.999gps.net 点击右下角的说明书下载图标也可以下载平台说明书。



[定位平台说明书 Word 版下载](#)



[定位平台说明书 Pdf 版下载](#)

八、故障排除

8.1、终端首次安装后一直无法连接至后台服务器，后台显示未上线。

请检查终端安装：

- 1) 定位器电源是否已经接好，定位器 LED 灯是否亮。
- 2) SIM 是否正确安装，把 SIM 卡安装在手机内试试是否正常可上网及打电话，其它前面的 SIM 卡说明。
- 3) 检查 LED 指示灯状态，正常时绿色和红色应该都是快闪一次，如果闪的次数不同请参考 LED 状态说明，看是 GSM 还是 GPS 的信号问题。
- 4) 检查 GPS 是否已定位，若未定位请到室外空旷的地方进行首次定位。

8.2、定位器在移动时仍然显示离线状态。

定位器在不移动时会进入休眠状态，后台显示离线是正常的，如果要一直显示在线则需要发短信改变定位器的工作方法让 GPRS 一直在线才行，这样会比较耗电，如果电瓶较旧可能会引起电瓶亏电，如果车辆以后后平台仍然显示离线，则首先要观察设备 LED 指示灯是否正常，在没有条件观察的情况下，可以先检查卡的状态，步骤如下：

- 1) 拨打设备的 SIM 卡号码，看是否能听到电话接通的声音。
- 2) 车辆是否在地下室没有覆盖 GSM 网络信号。
- 3) 观察掉线区域，是个别掉线还是全部掉线，以判定是否为运营商网络问题。
- 4) SIM 卡是否欠费？GPRS 业务是否被取消(月底最后一天离线的)。
- 5) 查询参数设置。查看设备序列号是否是您的设备。

8.3、若终端 GPS 功能已被激活，但又长时间不定位，请检查终端的安装位置是否符合要求：

- 1) 终端在设备安装时，应使 GPS 天线面尽量朝向天空，GSM 天线尽量远离大片的金属车体。
- 2) 终端天线安装位置上方尽量不要有金属遮挡，如果无法定位请把天线换个地方试试。

8.4、当 GPS 信号接收环境较差时(周边有高大建筑遮挡 GPS 信号)，请开车到天空较开阔的地方来定位。一般首次定位时间需要 1-2 分钟。

8.5、当 GSM 信号接收异常时，请检查终端的 SIM 卡是否正确安装；或者所处地可能没有覆盖 GSM 信号(比如在地下室)，请开车到有手机信号覆盖的地方试试。

8.6、报警电话号码手机收到断电报警短信时，确定是否为非法剪线，否则请检查保险丝是否熔断，若熔断请更换同规格型号的保险丝，并检查排除终端内部故障后方可再次上电工作。

特性参数:

工作电压	9-45V DC	GSM 频率	850/900/1800/1900 MHz
GPS 通道个数	24 个	定位精度	10-20 米
GSM 和 GPS 天线	内置	充电电压/电流	12V/100mA
省电模式电流	<5mA /12V	实时跟踪电流	<100mA /12V
电池容量	300mAh	热启动时间	1-2 秒
冷启动时间	36 秒	正常操作温度	-20 到+55 摄氏度
绝对操作温度	-35 到+70 摄氏度	存放环境温度	-40 到 80 摄氏度

质保书

本产品出厂前经严格质量检验，确保在高温和低温条件下性能可靠、工作稳定。本产品自售出之日起壹年内如在正常使用情况下发生故障，凭本证书给予免费维修，但对下列易耗品不列入保修范围，需酌收材料费：

1. 因安装和使用不当造成的破坏性损害
2. 因擅自拆修、改动所致的损害
3. 机件人为损坏或配件丢失
4. 保险丝、电池、电线、充电器等易损易耗配件。

注：本产品仅为车辆辅助安全设备，可以提高汽车的安全性能，但并不能代替商业保险，因不当安装或使用直接间接造成的经济损失或伤害，本公司不负任何责任。

用户姓名		联系电话	
定位器 SIM 卡号		定位器串号 ID	
机型	CCTR-811 <input type="checkbox"/>	平台服务期限	<input type="checkbox"/> 1 年 <input type="checkbox"/> 2 年 <input type="checkbox"/> 3 年 <input type="checkbox"/> 5 年 <input type="checkbox"/> 终身
购买日期	年 月 日		
经销商盖章	服务期限以平台显示为准，如与购买时确认情况不符，请联系经销商确认和变更。		

注：本公司拥有本说明书的最终解释权，细微升级改动恕不另行通知，不详之处请联系本公司或经销商。