

CCTR-807 GPS 定位器使用安装说明-202005

欢迎使用 CCTR-807 长待机免接线备用 GPS 定位器，本产品是专为出租租赁按揭的仪器、设备、车辆、工程机械等的监控管理设计，无需外接供电，内置大容量低自耗长寿命锂锰电池（4500mAh, 三节 CR123A 电池），独有超低功耗省电设计，待机功耗低至 1uA，不提供实时定位，每天在固定时间自动唤醒定位 1 次（可定制修改定位次数），电池可支持 3 年的定位需求，是租赁资产管理的理想选择。本产品无需接线，可选配强磁磁铁吸附于金属上，在不定位时设备处于关机状态，GPS 探测器无法探测感应到，便于隐蔽隐藏安装，特别适合作为备用 GPS 定位使用。

定位平台网址：www.999gps.net

使用 PC 电脑或手机浏览器打开访问上面的定位平台网址，登陆后即可查新定位现在位置、历史轨迹、报警信息等信息，下载安装手机 App 也可以定位查询，每台设备出厂前已经预置默认的用户名和密码，默认登录用户名 ID 号码的后六位数字，密码与用户名相同或为 123456，ID 号在设备侧面的条码纸上，如 ID 号为 1501231688，则默认用户名为 231688，默认密码为 231688 或 123456，登陆后即可在地图上看到定位器在地图上的位置。使用手机 App 同样可以进行定位操作，使用相同的用户名和密码登陆即可。

使用 PC 或者手机浏览器直接输入网址 <http://d.999gps.net> 打开网页即可下载安装定位手机 App，说明书在此页面也可下载或者在线阅读。

扫描下面二维码也可以直接下载安装手机 App.



[iPhone 苹果 App 下载安装](#)



[Android 安卓 App 下载安装](#)

温馨提示：

- 1、本设备不适合需要实时定位的场景使用，一般是用作备用定位器，与其它接线的实时定位追踪器一起使用，一个用作实时定位，一个用作备用的紧急定位，防止普通定位器被拆除后使用。
- 2、设备需要装入 2G 的 GSM 电话卡（支持 2G 的 GSM 网络的 3G 卡或 4G 卡也可以使用，如联通和移动的 3G 和 4G 卡可以使用），才可以正常工作，移动（建议使用）或者联通的 GSM 网络的电话卡都可以。
- 3、电话卡需要开通 GPRS 功能，每月流量不超过 1M,推荐开通最低的流量套餐即可。

一、 产品图片及配件：



二、 产品特点：

- 无需接线，无需复杂安装；
- 便携设计，强磁易吸附于金属上(需选购磁铁)；
- 平时休眠关机无法探测到，便于隐藏；
- 长寿命低损耗电池，支持 3 年定位（每天定位 1 次）；
- 手机 App、电脑网页均可定位；
- GPS+LBS 多基站定位功能，监控无盲区；
- GSM 四频系统全球通用；

提示：

- 1、装入 SIM 卡后，需要把电路板上的开关拨到 ON 位置，设备才会开机；
- 2、开机之前，请先购买并安装 GSM 电话 SIM 卡；
- 3、定位器中的电话卡需要开通 GPRS 数据功能,每天定位一次,每月数据总流量小于 1M(1000K),最低消费套餐已可以满足要求。
- 4、3 节电池可以支持 3 年定位需求，如果改变工作模式或者信号很差会使使用时间大大缩短；

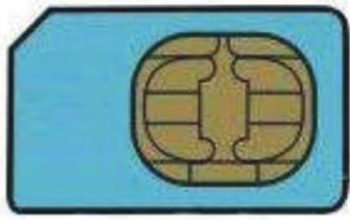
三、 快速使用说明

3.1、安装 SIM 卡

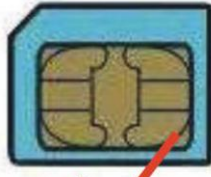
定位器需要插入一张 2G 的 GSM 电话卡（使用如下图所示的中卡），需要开通 GPRS 上网服务，每日 1 次定位，每月数据总流量小于 1M（1000K），最低消费流量套餐已可以满足要求。

本定位器使用 2G 的 GSM 网络，不支持 3G 和 4G 网络，但是很多 3G 和 4G 的电话 SIM 卡有 2G 的 GSM 网络可以使用，这些卡也可以用在本地定位器上。

直接用手指向上扣开主机盒上盖即可看到电路板，如下图位置可见到电源 ON/OFF 开关和 SIM 卡座，把 SIM 卡座的固定盖子往 OPEN 方向滑动即可打开盖子（如下图向下滑动），把 SIM 卡放入 SIM 卡座中（如下图注意卡的防置方向），然后把固定盖盖上，并把固定盖往 LOCK 方向滑动（如下图向上滑动）固定好即可。



SIM卡



Micro中卡



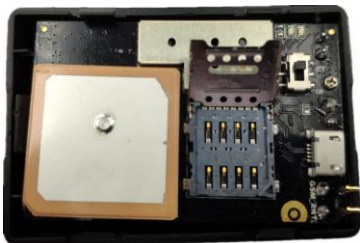
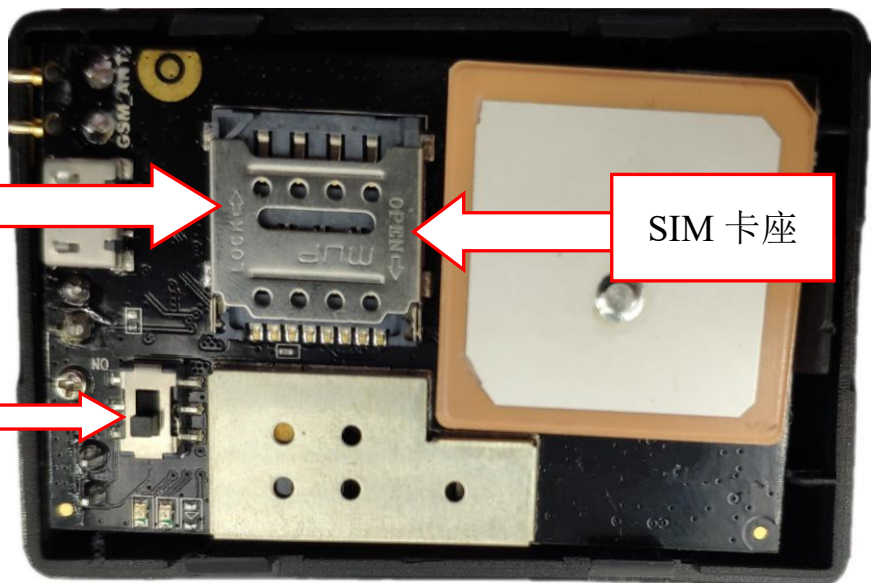
Nano小卡



直接用手指叩向外扣即可把主机盒的上盖打开，打开主机盒后即可看到SIM卡固定座和电源开关。

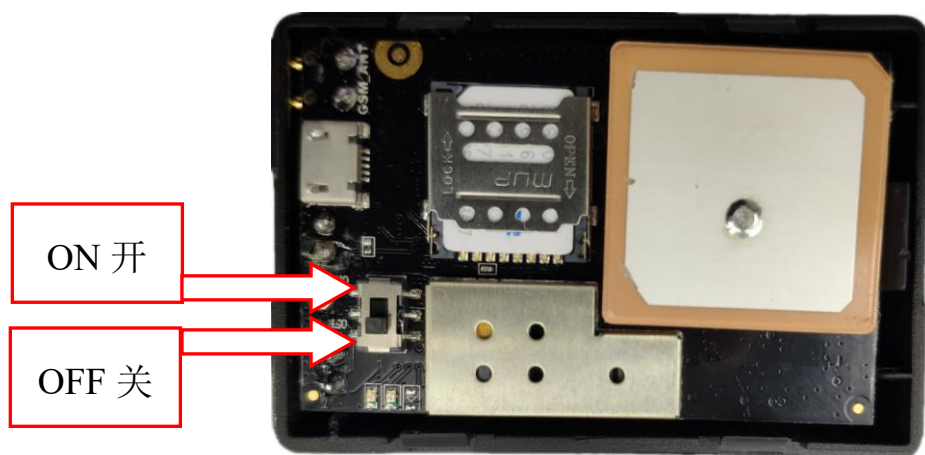
向下(OPEN)方向打开SIM卡座，压住金属盖并向上(LOCK)可锁住SIM卡。

电源 ON/OFF 开关



3.2、开机 / 关机

打开上盖装好SIM卡后，把电源开关拨到ON位置（如下图是往上拨），设备开机工作，把电源开关拨到OFF位置（如下图是往下拨），设备关机。初次使用，建议在露天开放环境中开机测试。



开机后定位器自动工作，LED 灯会闪烁，合起外壳，把定位器放在外面，5-10 分钟后看定位器的位置有无更新，如位置已经更新，说明定位器正常，把外壳合好并把定位器固定到想要安装的位置上。

定位器开机定位上传位置 3 分钟后自动关机休眠，然后会在间隔 24 小时（出厂默认）自动再开机定位一次并上传到定位平台，然后再自动关机休眠，之后一直如此自动开机工作和休眠。

3.3、安装位置

定位器可以放置在车内隐蔽的地方使用，定位器内置有 GSM 天线及 GPS 天线，GPS 天线面不能朝地不或者金属面，安装位置离大面积金属面越远越好，建议安装在前/后挡风玻璃下，A/B/C 柱内，中控台下、手套箱、车内地毯下、座椅下、座椅内、灯罩内、门装饰板内等隐蔽的地方，安装后注意测试一下是否可以定位，如果不行换个安装的地方试试。



注意：选好安装的位置固定好后，再开机试一下看是不是最新的时间，可以以此来确认此位置是可以收到卫星及手机信号，可以正常定位，如果时间不是最新的时间那可能这个位置信号不好，更换一个位置再试试。

3.4 电池使用说明：

定位器使用 CR123A 锂锰长寿命低自耗电电池（1500mAh/节，最多 3 节），非充电电池，电池电压限制在 3.6V 以下，其它型号电池或者过高电压可能损坏设备（注意本电池为一次性电池，非充电电池，不能充电）。

初次使用，如果电池缺电（低于 2.5V），设备不会开机工作。

修改工作模式和工作时间对电池使用时间有很大影响，修改过工作后后请注意更换电池。

3.5 系统 LED 指示灯：


| LED | 状态说明 |
|--------|----------------------|
| 红色工作指示 | 常灭：关机 |
| | 常亮：表示正常工作 |
| 黄色 GSM | 常灭：GSM 模块休眠 |
| | 常亮：GPRS 正常上线 |
| | 快闪（2 次/秒）：搜索 GSM 网络中 |
| 蓝色 GPS | 常灭：GPS 模块休眠 |

| | |
|--|----------------------|
| | 常亮：GPS 已定位 |
| | 快闪（2 次/秒）：搜索 GPS 信号中 |

3.6 光感拆除报警：

定位器上的光感传感器，在设备有暗处转到明处或者明处转为暗处时会自动开机工作一次，并向平台发送报警信息，警告车主设备可能被移动或者拆除。

四、 简单使用步骤：

- 4.1 购买安装 2/3/4G 网络 SIM 电话卡，订购 internet 数据套餐（2M）。
- 4.2 安装 SIM 卡，并把开关拨到 ON 开的位置开机，并把设备放置于窗外。
- 4.3 参考 5.1 的说明设置 SIM 卡的 APN 及上网用户名和密码。
- 4.4 查看 LED 闪烁情况看工作是否正常，黄灯和蓝灯常亮即表示工作正常，请参考前面的说明。
- 4.5 使用电脑登陆平台 www.999gps.net，如显示为英文则点击右下角的中国国旗符号  即会转为显示中文，输入用户名和密码即可登陆，登陆后可进行查看现在位置，登陆用户名为设备的 ID 号后六位，密码与用户名相同或为 123456，如 S/N 或 ID 为：2020881898，则用户名为 881898，密码为 881898 或 123456，密码用户可自行修改。
- 4.6 安卓和苹果手机 App 登陆定位请参考平台说明书下载和安装，登陆的用户名和密码与电脑访问平台 www.999gps.net 的用户名和密码相同。

五、 定位器工作参数设置：

5.1 设置报警电话：

定位器可设定车主的报警电话号码，当有拆除报警信息时可通过短信方式通知车主，发送短信“101#phonenumber#”到定位器号码，其中“101”为固定指令；“phonenumber”为车主接收报警信息的电话号码，新设置的电话号码会覆盖原来设置的号码。

注意：如果使用物联网卡仅有上网功能没有短信功能，报警信息仅可发送到平台，此车主报警电话号码无需设置。

5.2 设置上传时间间隔（单位：小时）：

定位器默认按照第一次开机时间每 24 小时工作一次，一次 3 分钟，上传一次位置信息，然后自动进入休眠关机状态，如果可以收到 GPS 信号则上传 GPS 位置没如果收不到信号则上传 LBS 基站定位位置。

上传的时间和间隔可以修改，发送短信“WThh,aabb,ccdd”到定位器号码，其中“WT”为固定指令；“hh”为定位器工作时间间隔，单位为小时，最大为 99，出厂默认为 24，“aabb”为开机工作时间为 aa 点 bb 分钟（24 小时制），“ccdd”为现在的时间是 cc 点 dd 分（24 小时制），操作成功后系统会回复短信“ok”。如发送短信“WT24,1202,1628”给定位器，设置每 24 小时定位一次，下次从凌晨 12 点 02 开始工作，现在发短信的时间是 16 点 28 分。

请注意：如果发短信设置时定位器处于休眠关机状态，则等到 GPS 定位器醒来工作时才会收到短信设

置为新的上传时间和间隔，注意此时的现在时间设置是不对的，现在时间应该是 GPS 定位醒来的时间，请在设备上电时完成设置。

5.3 设置超长超短上传时间间隔（单位：小时和分钟）：

定位器默认按照第一次开机时间没 24 小时工作一次，一次 3 分钟，上传一次位置信息，然后自动进入休眠关机状态，如果可以收到 GPS 信号则上传 GPS 位置没如果收不到信号则上传 LBS 基站定位位置。

上传的时间和间隔可以修改，发送短信“WSHhhmm, aabb, ccdd”到定位器号码，其中“WT”为固定指令；“hhhh”为定位器工作时间间隔小时数，单位为小时，最大为 9999，“mm”为定位器工作时间间隔分钟数，单位为分钟，最大为 59，“aabb”为开机工作时间为 aa 点 bb 分钟（24 小时制），“ccdd”为现在的时间是 cc 点 dd 分（24 小时制），操作成功后系统会回复短信“ok”。如发送短信“WS, 000020, 1202, 1628”给定位器，设置每 20 分钟定位一次，下次从凌晨 12 点 02 开始工作，现在发短信的时间是 16 点 28 分。

请注意：如果发短信设置时定位器处于休眠关机状态，则等到 GPS 定位器醒来工作时才会收到短信设置为新的上传时间和间隔，注意此时的现在时间设置是不对的，现在时间应该是 GPS 定位醒来的时间，请在设备开机时完成设置。

5.4 设置连续工作时间（找车连续工作模式）：

定位器默认每次醒来工作 3 分钟，然后自动进入休眠关机状态，连续工作时间可以用如下指令修改，发送短信“DWmmm”到定位器号码，其中“DW”为固定指令；“mmm”为定位器连续工作时间，单位为分钟，最大为 300 分钟，“DW000”为连续工作不休眠不关机，操作成功后系统会回复短信“ok”。

如发送短信“DW005”给定位器，设置定位器连续工作 5 分钟。

注意：

1. 如果发短信设置时定位器处于休眠关机状态，则等到 GPS 定位器醒来工作时才会收到短信设置开始工作。
2. 修改工作时间将对电池使用时间有非常大影响，特别是修改为连续工作不休眠后，电池使用时间可能仅有几天，请注意更换电池。

5.5 设置 SIM 卡 GPRS 上网 APN（接入点）：

定位器需要 GPRS 上网发送位置信息到网络服务器上，GPRS 上网时，国外的绝大部分手机需要设置 APN(接入点)才能上网，有的还需要设置 GRRS 上网的用户名和密码，具体接入点（APN）及用户名和密码请打电话到 SIM 卡电话公司确认或到其官网查询获取，如中国移动 APN 为：CMNET，无需用户名和密码。

发送短信“apn123456 Apnname”（注意 123456 和 Apnname 之间有个空格）到定位器号码设置上网的 APN，其中“apn”为固定指令；“123456”为定位器密码，“Apnname”为 SIM 的接入点（APN）名字，操作成功后系统会回复短信“apn ok”。

发送短信“apnuser123456 username”（注意 123456 和 Apnname 之间有个空格）到定位器号码设置上网的用户名，其中“apnuser”为固定指令；“123456”为定位器密码，“username”为 SIM 卡上网的用户名，

操作成功后系统会回复短信“apnuser ok”。

发送短信“apnpasswd123456 password”（注意 123456 和 Apnname 之间有个空格）到定位器号码设置上网的密码，其中“apnpasswd”为固定指令；“123456”为定位器密码，“password”为 SIM 卡上网的密码，操作成功后系统会回复短信“apnpassword ok”。

注意：本设备开机时会自动获取大部分运营商的上网 APN 资料，无需再手动设置，如果运营商 APN 资料不正确，需要上手动设置 APN 或 GPRS 用户名和密码，仅需设置一次，以后无需再设，除非设备被恢复出厂设置了，在中国无需设置 APN 即可上网。

5.6 查询定位器设备参数及设置

当终端工作异常时，可以发短信检查定位器的参数设置及工作状态。使用绑定的电话号码发送短信指令“CXZT”到定位器号码。其中“CXZT”为固定指令，操作成功后，定位器会回复当前定位器的内部参数供用户核对及检查故障，回复的短信例子如下：

```
XM_GT25B_SW_10.1 2019/04/04 ID:9171004056 IP:58.64.155.133 8011 BAT:3 APN:CMNET mode:C
UP:15-13 GPS:V-2-0 GSM:13 ICCID:898602E6191680055439
XM_GT25B_SW_10.1 2019/04/04          : 软件版本
ID:9171004056                        : ID 号码
IP:58.64.155.133 8011                 : 服务器 IP
BAT:3                                  : 电池电压
APN:CMNET                              : APN
mode:C                                  : 工作模式
GPS:V-2-0                              : GPS 信号
GSM:13                                  : GSM 信号
ICCID:898602E6191680055439           : SIM 卡 ICCID 号
```

六、 登录定位服务平台

定位平台为：www.999gps.net，可使用 PC 或手机访问网页 www.999gps.net 输入用户名或密码登陆即可定位及查询轨迹，也可以安装苹果或者安卓 App 来进行定位和轨迹回放，详细的定位平台说明书可在 www.999gps.net 主页右下方点击下载或阅读，扫描或者点击下面二维码也可下载定位平台的说明书。定位平台和定位 App 的出厂默认登陆用户名和密码均为设备 ID 号的六位（如设备背面的 ID 或 S/N 号为 1501232688，则平台登陆用户名为：232688，密码也为 232688 或 123456），用户登陆后可自行修改密码。



七、故障排除

终端安装后一直无法连接至后台服务器，后台显示未上线或者离线。

请检查终端安装：

1. 定位器是否已经开机？电池是否有电（第一次上电时，电池电压必须大于 2.5 伏）？
2. SIM 是否正确安装，是否有费用，是否开通 GPRS 功能，SIM 卡是否可以上网？
3. APN 是否需要设置，设置是否正确？
4. 查询参数设置。查看设备序列号及后台服务平台网址是否和定位器一致？
5. 终端安装位置上方必须是没有金属遮挡的地方或者信号屏蔽的地方，否则 GPS 和 GSM 信号有很大的影响，并导致网络连接不成功，定位精度下降和定位时间长。

特性参数：

| | | | |
|----------|--------------|--------------|-----------------------|
| 工作电压 | 3V DC | GSM 频率 | 850/900/1800/1900 MHz |
| GPS 通道个数 | 24 个 | GSM 和 GPS 天线 | 内置 |
| GPS 定位精度 | 10-20 米 | 多基站定位精度 | 50-500 米 |
| 省电模式电流 | <1uA /3V | 电池容量 | 4500mAh (3xCR123A) |
| 热启动时间 | 1-2 秒 | 冷启动时间 | 36 秒 |
| 正常操作温度 | -20 到+55 摄氏度 | 绝对操作温度 | -35 到+70 摄氏度 |
| 存放环境温度 | -40 到 80 摄氏度 | | |
| 数据传输方式 | TCP/IP | 通讯协议类型 | CC828 协议 |

包装清单：

| | | |
|-----------|-----|-------------|
| 定位器主机 | 1 个 | |
| 说明书卡片 | 1 张 | |
| CR123A 电池 | 3 节 | （已内置于主机内） |
| 强力磁铁 | 1 组 | 非标配选项，需单独购买 |

主机尺寸：**62x42x28mm(不含磁铁)** **62x42x32mm(含磁铁)**

主机重量：**95 克(不含磁铁)** **120 克(含磁铁)**

整套重量：**150 克(不含磁铁)** **175 克(含磁铁)**

包装盒尺寸：**105x70x43mm**

纸箱尺寸：**490x440x290mm**

质保书

本产品出厂前经严格质量检验，确保在高温和低温条件下性能可靠、工作稳定。本产品自售出之日起壹年内如在正常使用情况下发生故障，凭本证书给予免费维修，但对下列易耗品不列入保修范围，需酌收材料费：

- 1.因安装和使用不当造成的破坏性损害
- 2.因擅自拆修、改动所致的损害
- 3.机件人为损坏或配件丢失

4.保险丝、电池、电线、充电器等易损易耗配件。

注：本产品仅为车辆辅助安全设备，可以提高汽车的安全性能，但并不能代替商业保险，因不当安装或使用直接间接造成的经济损失或伤害，本公司不负任何责任。

| | | | |
|------------|--|----------|---|
| 用户姓名 | | 联系电话 | |
| 定位器 SIM 卡号 | | 定位器串号 ID | |
| 机型 | CCTR-807 <input checked="" type="checkbox"/> | 平台服务期限 | <input type="checkbox"/> 1 年 <input type="checkbox"/> 2 年 <input type="checkbox"/> 3 年 <input type="checkbox"/> 5 年 <input type="checkbox"/> 终身 |
| 购买日期 | 年 月 日 | | |
| 经销商盖章 | 服务期限以平台显示为准，如与购买时确认情况不符，请联系经销商确认和变更。 | | |

注：本公司拥有本说明书的最终解释权，细微升级改动恕不另行通知，不详之处请联系本公司或经销商。